

User's manual

Manual del usuario

Manuel de l'utilisateur

Customer Service  
US: 1-800-645-2986

Servicio de atención al Cliente  
US: 1-800-645-2986

Service à la clientèle  
Canada: 888-645-2986

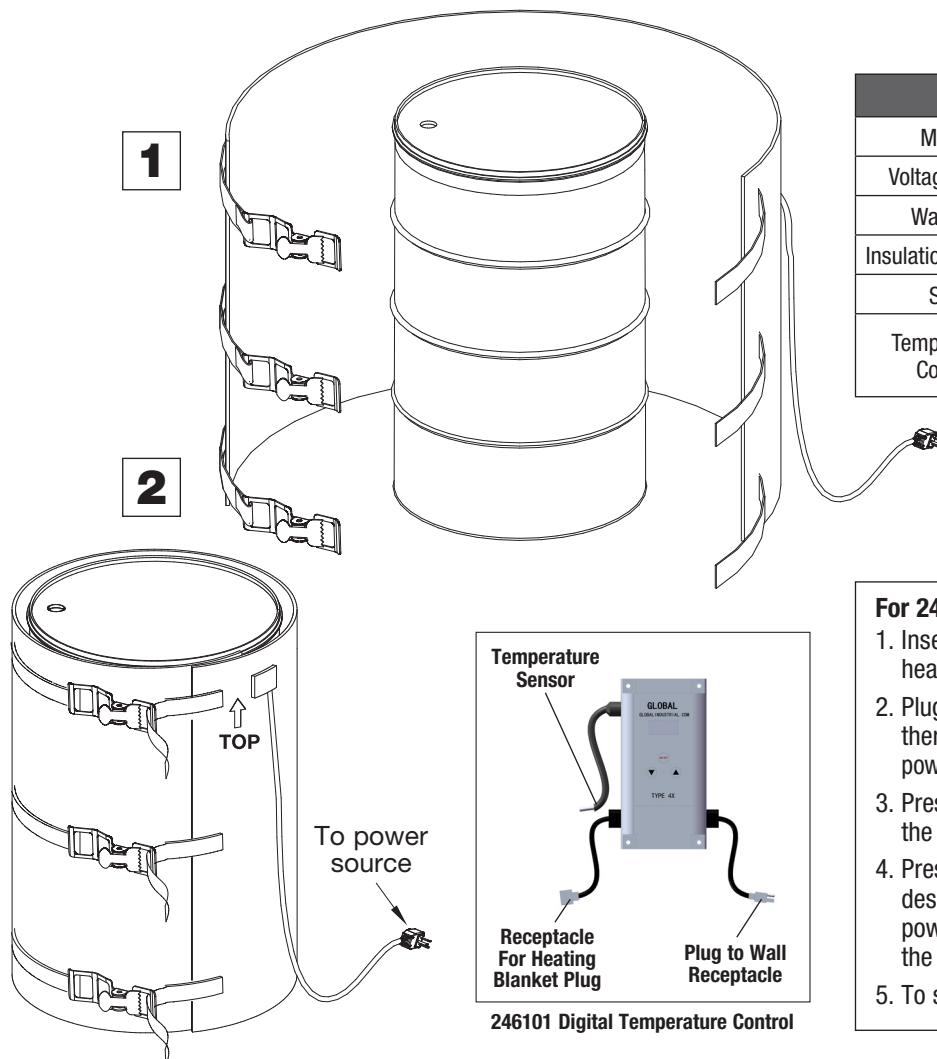
# Insulated Heating Blanket for 55 Gallon Drum

Models 246100 246101

**⚠ WARNING:**

When using electrical appliances, please follow these basic precautions to reduce risk of fire, electrical shock, injury or property damage:

1. Read all instructions prior to using heater.
2. Always plug into grounded outlet.
3. Inspect both unit and cord before each use.
4. Do not immerse in water.
5. Never connect the product to the electrical outlet when it is rolled.
6. Never place any heavy or sharp objects on the Industrial Heating blanket.
7. If Heating blanket cable is broken, replace the entire product with a new one.
8. Allow the Industrial Heating blanket to cool down to room temperature before removing it.
9. Use this heater only as described in this manual. Any other use not recommended by the manufacturer may cause fire, electric shock or injury.
10. Do not run cord under carpeting, throw rugs, runners or similar floor covering. Keep cord away from high traffic areas to avoid it being tripped over. Route the cord so that it will not be walked on, or pinched by furniture.
11. This appliance is not intended for use by children.
12. Always unplug heater when not in use. To disconnect, grip plug and pull from wall outlet. Never pull cord.



**SPECIFICATIONS**

Model	246100	246101
Voltage/Hertz	120V/60HZ	120V/60HZ
Wattage	400/800W	800W
Insulation Material	PVC	PVC
Size	36" x 85" x 0.5"	36" x 85" x 0.5"
Temperature Control	Fixed 100°F	Digital control, adjustable up to 145°F

**For 246101 digital temperature control**

1. Insert the temperature sensor between the heating blanket and the drum barrel.
2. Plug the blanket power cord into the digital thermostat receptacle then plug the thermostat power plug into the 120V/60HZ wall outlet
3. Press the ON/OFF button; the screen will display the current ambient temperature.
4. Press the UP/DOWN key to set temperature. Once desired temperature is reached, the unit will power off. If it falls below the set temperature, the unit will restart to its original settings.
5. To shut off unit, press ON/OFF button.

User's manual

Manual del usuario

Manuel de l'utilisateur

 Customer Service  
 US: 1-800-645-2986

 Servicio de atención al Cliente  
 US: 1-800-645-2986

 Service à la clientèle  
 Canada: 888-645-2986

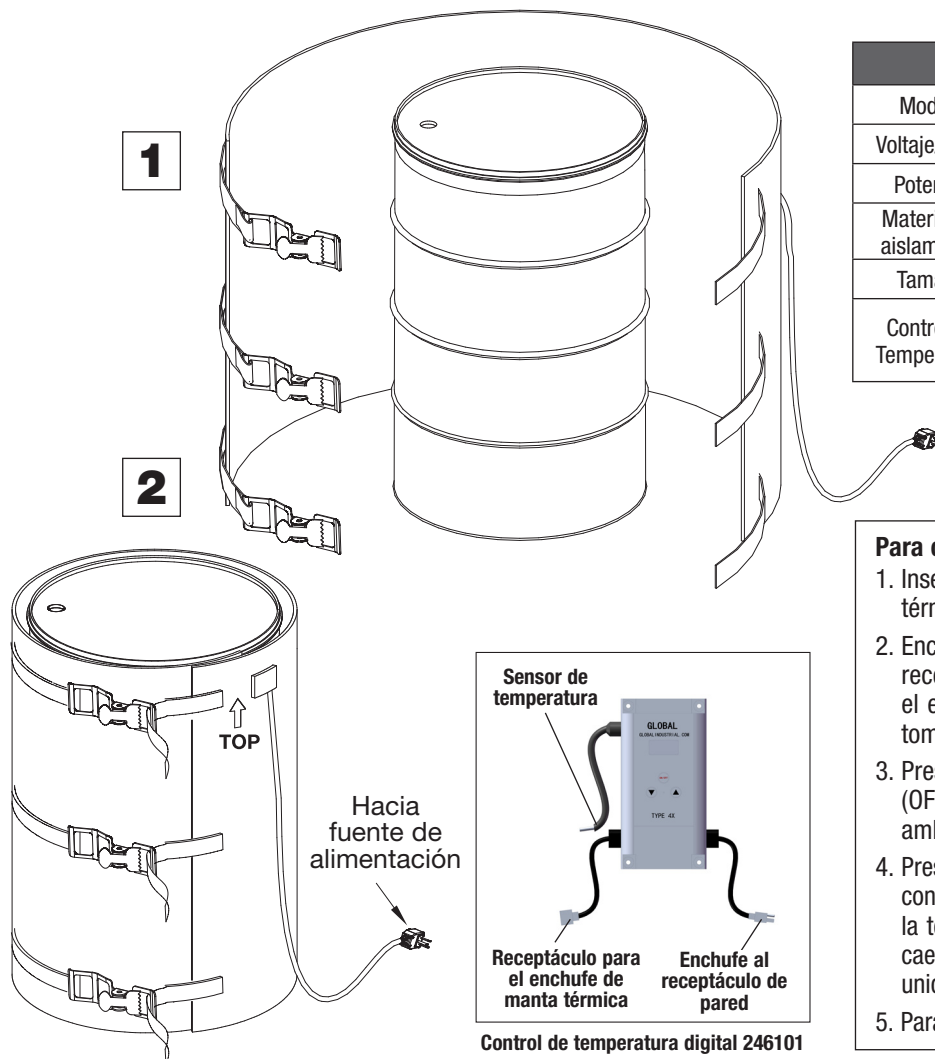
# Manta térmica aislante para tambor de 55 galones

**Modelos 246100 246101**

## ⚠ ADVERTENCIA:

Cuando use aparatos eléctricos, siga estas precauciones básicas para reducir el riesgo de incendio, descarga eléctrica, lesiones o daños a la propiedad:

1. Lea todas las instrucciones antes de usar el calentador.
2. Siempre conéctelo a un tomacorriente con conexión a tierra.
3. Inspeccione la unidad y el cable antes de cada uso.
4. No sumergir en agua.
5. Nunca conecte el producto a la toma de corriente cuando esté enrollado.
6. Nunca coloque objetos pesados o filosos en la manta de calentamiento industrial.
7. Si el cable de la manta calefactora está roto, reemplace todo el producto por uno nuevo.
8. Deje que la manta de calentamiento industrial se enfríe a temperatura ambiente antes de retirarla.
9. Use este calentador solo como se describe en este manual. Cualquier otro uso no recomendado por el fabricante puede provocar incendios, descargas eléctricas o lesiones.
10. No coloque el cable debajo de alfombras, tapetes o pisos similares. Mantenga el cable lejos de áreas de mucho tránsito para evitar que se tropiece. Pase el cable de modo que no lo pisen, ni lo pellizquen con los muebles.
11. Este electrodoméstico no está diseñado para ser utilizado por niños.
12. Siempre desenchufe el calentador cuando no esté en uso. Para desconectar, agarre el enchufe y tire de la toma de corriente. Nunca jale el cable.



## ESPECIFICACIONES

Modelo	246100	246101
Voltaje/Hertz	120V/60HZ	120V/60HZ
Potencia	400/800W	800W
Material de aislamiento	PVC	PVC
Tamaño	(36 x 85 x 0.5) pulg.	(36 x 85 x 0.5) pulg.
Control de Temperatura	Fijo a 100 °F	Control digital, ajustable hasta 145 °F

### Para control de temperatura digital 246101

1. Inserte el sensor de temperatura entre la manta térmica y el cilindro del tambor.
2. Enchufe el cable de alimentación de la manta en el receptáculo del termostato digital y luego conecte el enchufe de alimentación del termostato en el tomacorriente de pared de 120V/60HZ
3. Presione el botón de ENCENDIDO (ON)/APAGADO (OFF); la pantalla mostrará la temperatura ambiente actual.
4. Presione la tecla ARRIBA (UP)/ABAJO (DOWN) para configurar la temperatura. Una vez que se alcanza la temperatura deseada, la unidad se apagará. Si cae por debajo de la temperatura establecida, la unidad volverá a su configuración original.
5. Para apagar la unidad, presione el botón ON/OFF

**User's manual**
**Manual del usuario**
**Manuel de l'utilisateur**

 Customer Service  
 US: 1-800-645-2986

 Servicio de atención al Cliente  
 US: 1-800-645-2986

 Service à la clientèle  
 Canada: 888-645-2986

# Couverture chauffante isolée pour contenant de 55 gallons

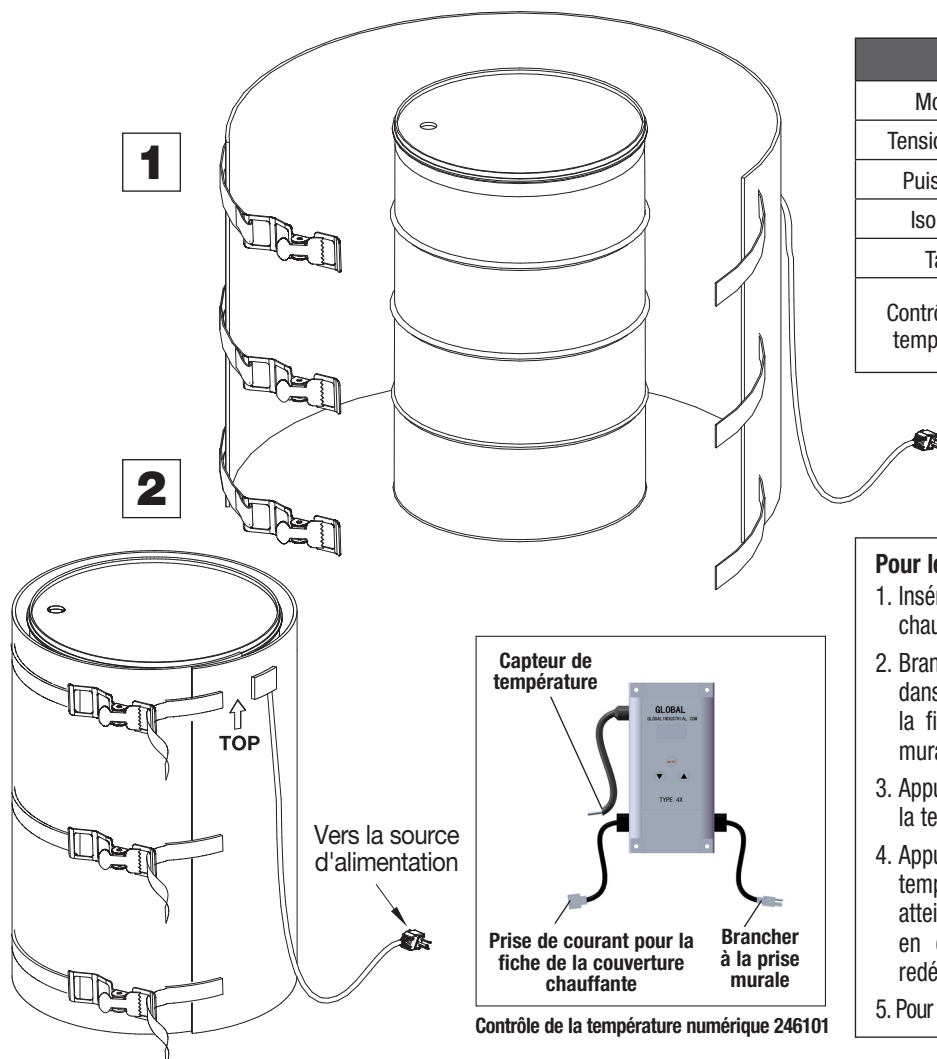
**Modèles 246100 246101**

## ⚠ AVERTISSEMENT :

Veillez suivre les précautions de base pour atténuer le risque d'incendie, de choc électrique, de blessure ou de dommages matériels lors de l'utilisation d'appareils électriques :

1. Lisez toutes les instructions avant d'utiliser le chauffeur.
2. toujours brancher sur la prise mise à la terre.
3. Inspecter l'appareil et le cordon avant chaque utilisation.
4. Ne pas immerger dans l'eau.
5. Ne jamais brancher le produit dans une prise électrique lorsqu'il est enroulé.
6. Ne jamais placer pas d'objets lourds ou tranchants sur la couverture chauffante industrielle.
7. Remplacez le produit entier par un autre si le câble de couverture chauffant est défectueux.

8. Laisser refroidir la couverture chauffante industrielle jusqu'à température ambiante avant de la débrancher.
9. Utilisez ce chauffeur uniquement comme décrit dans ce manuel. Toute autre utilisation non recommandée par le fabricant peut provoquer des incendies, des chocs électriques ou des blessures.
10. Ne pas faire étendre le cordon sous le tapis, les jetés, les descentes ou tout revêtement de sol similaire. Éloignez le cordon des zones de trafic élevé pour éviter que les gens ne trébuchent. Acheminez le cordon de façon à ce qu'il ne soit pas pilé dessus ou pincé par des meubles.
11. Cet appareil n'est pas destiné à être utilisé par des enfants.
12. Débranchez toujours le chauffeur lorsqu'il n'est pas utilisé. Pour débrancher, saisissez la prise et tirez de la prise murale. Ne jamais tirer le cordon d'alimentation



## SPÉCIFICATIONS

Modèle	246100	246101
Tension/Hertz	120V/60HZ	120V/60HZ
Puissance	400/800W	800W
Isolation	PVC	PVC
Taille	36" x 85" x 0.5"	36" x 85" x 0.5"
Contrôle de la température	Constante à 100°F	Contrôle numérique ajustable jusqu'à 145°F

### Pour le contrôle de température numérique 246101

1. Insérez le capteur de température entre la couverture chauffante et le barillet du tambour.
2. Branchez le cordon d'alimentation de la couverture dans la prise de thermostat numérique, puis branchez la fiche d'alimentation du thermostat dans la prise murale 120V/60Hz
3. Appuyez sur le bouton marche/arrêt; l'écran affichera la température ambiante actuelle.
4. Appuyez sur la touche Monter/Descendre pour régler la température. Une fois que la température désirée est atteinte, l'appareil s'éteint. Si la température tombe en dessous de la température désirée, l'appareil redémarrera aux réglages d'origine.
5. Pour éteindre l'appareil, appuyez sur le bouton Marche/Arrêt.