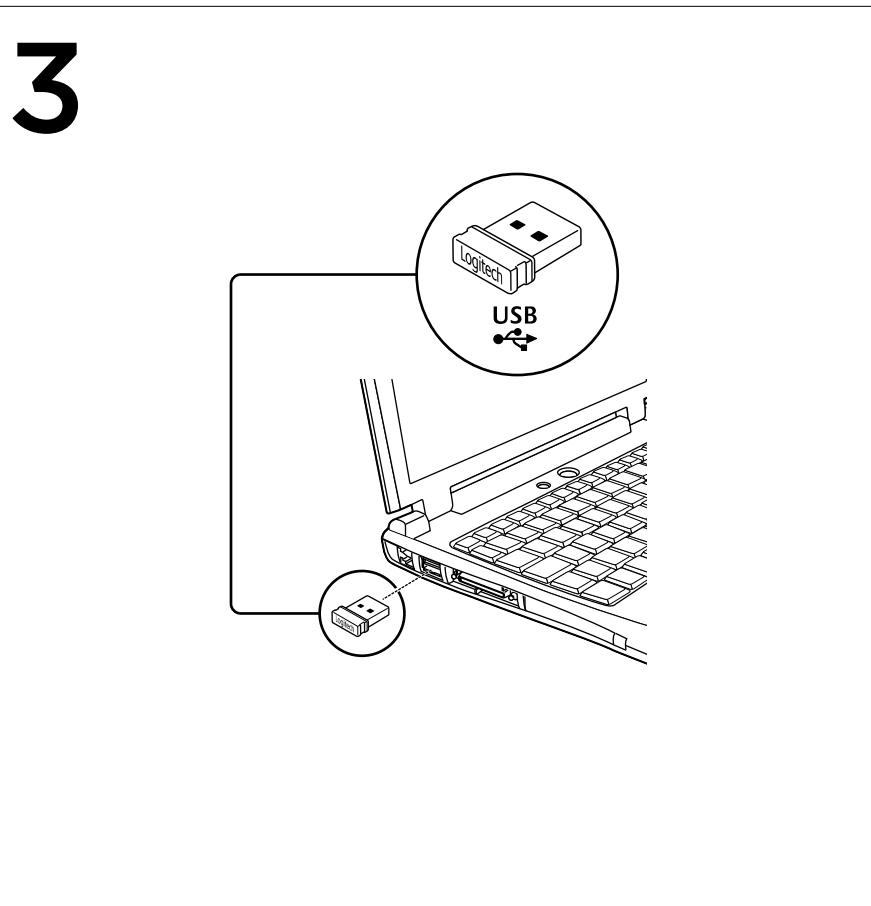
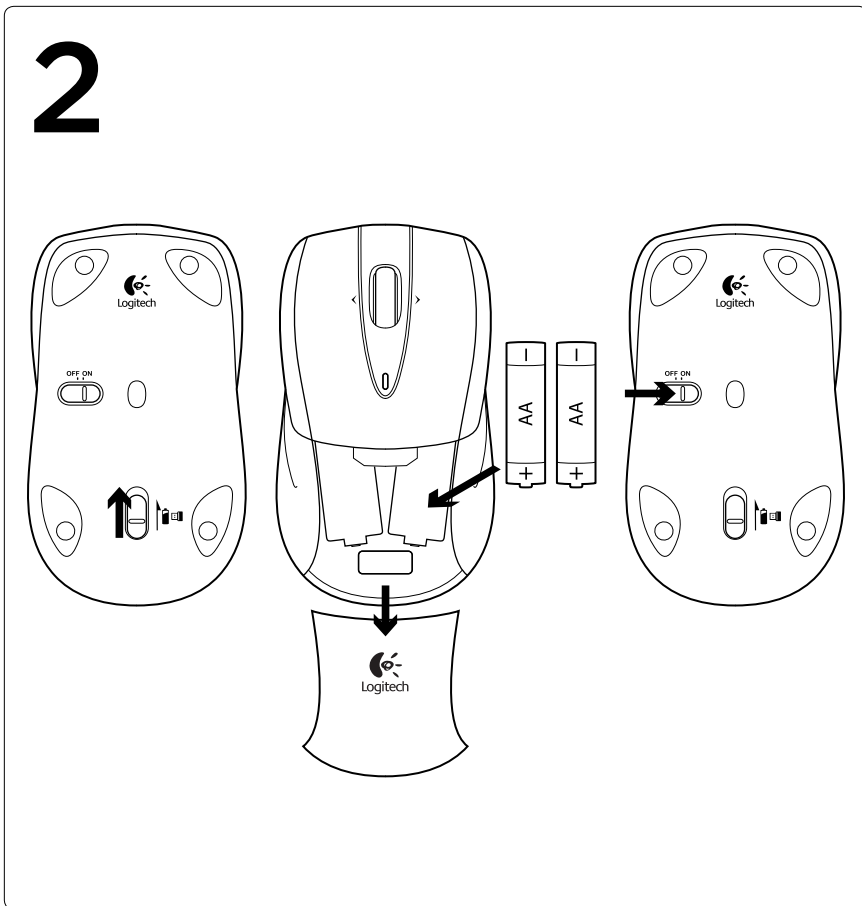
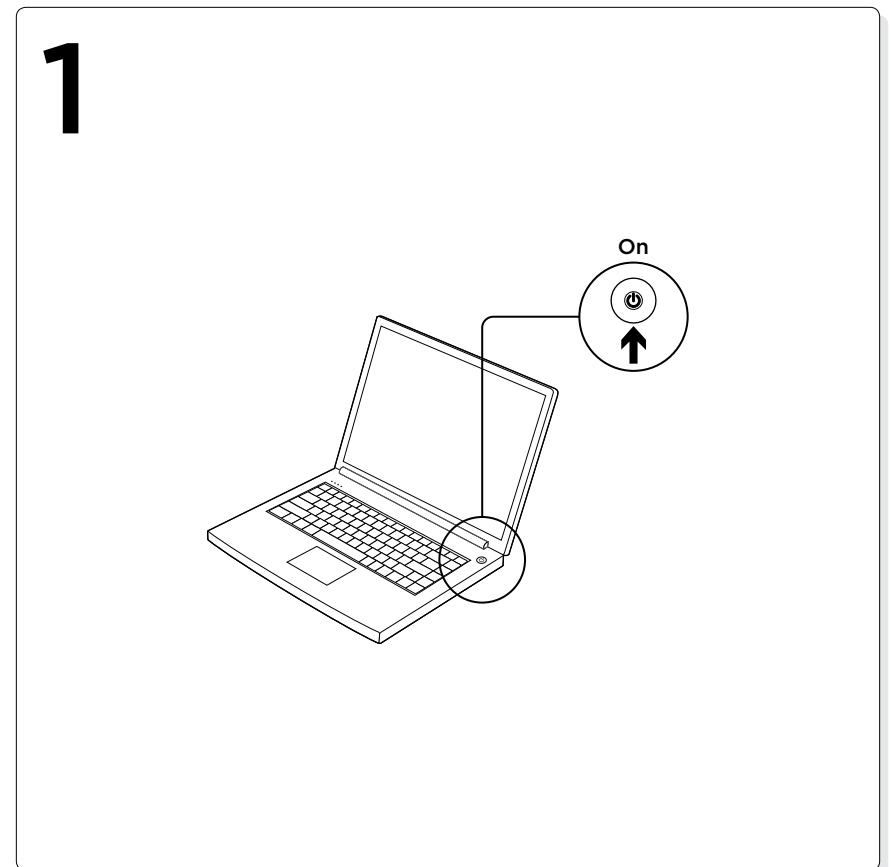


m525

Getting started with
Logitech® Wireless Mouse M525



English

Mac® OS X Users: When plugging in the Unifying receiver, the Keyboard Assistant window may appear. Please close this window.

Advanced features: Software is optional for this mouse! Download the free mouse software for Windows® only (Logitech® SetPoint® for Windows®) at www.logitech.com/downloads to enable side-to-side scrolling and middle button features.

繁體中文

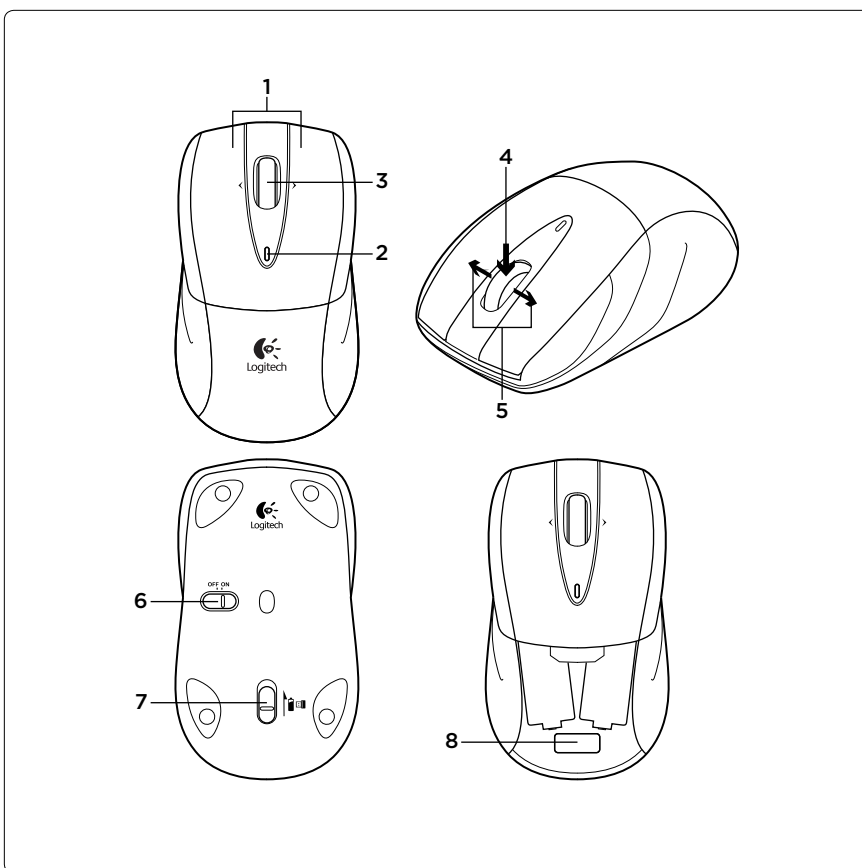
Mac® OS X 使用者：插入 Unifying 接收器時，可能會顯示 Keyboard Assistant 視窗。請關閉此視窗。

進階功能：此滑鼠有可搭配選用的軟體！您可到 www.logitech.com/downloads 下載 Windows® 專用的免費滑鼠軟體 (Logitech® SetPoint® for Windows®)，以便啟用四向滾輪 (side-to-side scrolling) 與中間按鈕功能。

한국어

Mac® OS X 사용자: Unifying 수신기를 연결할 때 키보드 길잡이 창이 나타날 수 있습니다. 이 창을 닫으십시오.

고급 기능: 소프트웨어는 선택 사항입니다. 좌우 스크롤링 및 가운데 버튼 기능을 활성화하려면 www.logitech.com/downloads에서 무료로 Windows® 전용 마우스 소프트웨어 (Windows®용 로지텍 SetPoint®)를 다운로드하십시오.



English

Features

1. Left and right mouse buttons
2. Battery LED—Flashes green when mouse is powered on, and it flashes red when the battery power is low.
3. Scroll wheel
4. Middle button—The function of this button depends on your operating system and the application being used. For example, if you are browsing the Internet in Windows® and click on a link using the Middle button, typically the link opens in a new tab.
5. Internet back/forward—Tilt the scroll wheel right to move forward one page. Tilt the scroll wheel left to move back one page.*
6. On/Off slider switch
7. Battery door release
8. Unifying receiver storage—When the mouse is not in use, you can store the Unifying receiver inside the mouse.

*On a Mac® the Internet back/forward feature is not supported. You can assign Dashboard, Exposé, Spaces, or other functions to the tilt wheel feature using System Preferences.

繁體中文

功能

1. 左右滑鼠按鈕。
2. 電池指示燈—當滑鼠電源開啟時，指示燈會閃爍綠燈；電池電力不足時，則會閃爍紅燈。
3. 滾輪。
4. 中間按鈕—此按鈕的功能視您使用的作業系統和應用程式而定。例如，如果您在 Windows® 中瀏覽網際網路並使用中間按鈕按一下連結，一般會在新標籤中開啟該連結。
5. 網際網路前進/後退瀏覽—將滾輪向右傾斜可向前移動一頁。將滾輪向左傾斜可向後移動一頁。*
6. 開啟/關閉切換開關。
7. 推開電池蓋。
8. Unifying 接收器收納處—不使用滑鼠時，您可以將 Unifying 接收器存放在滑鼠內部。

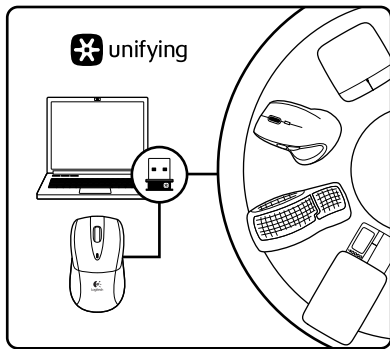
*在 Mac® 上不支援網際網路前進/後退瀏覽功能。您可以在「系統偏好設定」中將滾輪傾斜功能指定為執行 Dashboard、Exposé、Spaces 或其他功能。

한국어

기능

1. 왼쪽/오른쪽 마우스 버튼.
2. 배터리 LED—마우스 전원이 켜지면 녹색으로 깜박이고 배터리 전원이 부족하면 빨간색으로 깜박입니다.
3. 스크롤 휠.
4. 가운데 버튼—이 버튼의 기능은 사용자의 운영 체제 및 사용 중인 응용 프로그램에 따라 다릅니다. 예를 들어, Windows®에서는 인터넷을 검색하며 가운데 버튼으로 링크를 클릭하면 대부분 새 탭에서 링크가 열립니다.
5. 인터넷 뒤로/앞으로—스크롤 휠을 오른쪽으로 움직이면 한 페이지 앞으로 이동합니다. 스크롤 휠을 왼쪽으로 움직이면 한 페이지 뒤로 이동합니다.*
6. 켜기/끄기 스위치 슬라이더.
7. 배터리 도어 해제.
8. Unifying 수신기 보관—마우스를 사용하지 않을 때 Unifying 수신기를 마우스 안에 보관할 수 있습니다.

*Mac®에서는 인터넷 뒤로/앞으로 가기 기능이 지원되지 않습니다. 시스템 환경 설정을 사용하여 틸트 휠 기능에 Dashboard, Exposé, Spaces 또는 기타 기능을 지정할 수 있습니다.



English

The Logitech® Unifying receiver

Plug it. Forget it. Add to it.

Your new Logitech product ships with a Logitech® Unifying receiver. Did you know you can add a compatible Logitech wireless device that uses the same receiver as your current Logitech Unifying product?

Are you Unifying-ready?

If you have a Logitech wireless device that's Unifying-ready, you can pair it with additional Unifying devices. Just look for the orange Unifying logo on the new device or its packaging. Build your ideal combo. Add something. Replace something. It's easy, and you'll use only one USB port for up to six devices.

Getting started is easy

If you're ready to pair your device(s) via Unifying, here's what you need to do:

1. Make sure your Unifying receiver is plugged in.
2. If you haven't already, download the Logitech® Unifying software from www.logitech.com/unifying.
3. Start the Unifying software* and follow the onscreen instructions to pair the new wireless device with your existing Unifying receiver.

*Go to **Start / All Programs / Logitech / Unifying / Logitech Unifying Software**

繁體中文

羅技® Unifying 接收器

隨插即忘，加入即用。

此全新的羅技產品隨附有羅技® Unifying 接收器。您可新增加入與目前羅技 Unifying 產品使用相同接收器的羅技相容無線裝置。

是否可使用 Unifying 技術？

如果您擁有使用 Unifying 技術的羅技無線裝置，即可將其與其他的 Unifying 裝置進行配對。請查看新裝置或其包裝上是否有橙色的 Unifying 標誌。建立自己的理想組合、新增其他裝置、更換現有裝置。一切都輕鬆簡單，只需使用一個 USB 連接埠即可對應多達 6 個裝置。

輕鬆上手

如果您已準備好要使用 Unifying 進行裝置配對，以下是所需執行的步驟：

1. 確認 Unifying 接收器已插入妥當。
2. 如尚未擁有羅技® Unifying 軟體，請至此網站下載軟體： www.logitech.com/unifying。
3. 啟動 Unifying 軟體*並遵循螢幕上的指示，將新的無線裝置與現有的 Unifying 接收器進行配對。

*依序執行「開始」/「所有程式」/「Logitech」/「Unifying」/「Logitech Unifying Software」

한국어

로지텍 Unifying 수신기

간편한 설치. 자유로운 이동. 다양한 장치 추가.

본 제품에는 로지텍 Unifying 수신기가 포함되어 있습니다. 현재 사용하는 로지텍 Unifying 수신기에 호환 가능한 로지텍의 다른 무선 장치를 추가할 수 있다는 것을 알고 계셨습니까?

Unifying을 사용할 준비가 되셨습니까?

Unifying을 지원하는 로지텍 무선 장치는 다른 Unifying 지원 장치 제품군과 추가 연결할 수 있습니다. 새 장치, 또는 포장에 있는 주황색 Unifying 로고를 찾아 보십시오. 가장 이상적인 결합을 만들어 보십시오. 제품을 추가하거나, 교체하는 것도 간단합니다. USB 포트 하나만을 사용하여 최대 6개까지 장치를 연결할 수 있습니다.

설치가 간단합니다.

장치를 Unifying과 연결할 준비가 되면 다음과 같이 하십시오.

1. Unifying 수신기가 연결되어 있는지 확인하십시오.
2. Unifying 소프트웨어를 설치하지 않았다면, www.logitech.com/unifying에서 로지텍 Unifying 소프트웨어를 다운로드하십시오.
3. Unifying 소프트웨어*를 시작하고, 화면에 나타나는 지침에 따라 기존의 Unifying 수신기와 새 무선장치를 연결하십시오.

*시작 / 모든 프로그램 / Logitech / Unifying / Logitech Unifying Software로 이동하십시오.

English

Help with setup: Mouse not working

- Is the mouse powered on?
- Is the Unifying receiver securely plugged into a computer USB port? Try changing USB ports.
- If the Unifying receiver is plugged into a USB hub, try plugging it directly into a USB port on your computer.
- Check the orientation of the batteries inside the mouse. Replace the batteries if necessary. The mouse uses two AA alkaline batteries.
- Remove metallic objects between the mouse and the Unifying receiver.
- Try moving the Unifying receiver to a USB port closer to the mouse.
- Try reconnecting the mouse and Unifying receiver using the Logitech Unifying software. (Refer to the Unifying section in this guide.)

繁體中文

安裝說明：滑鼠無法使用

- 滑鼠是否已打開電源？
- Unifying 接收器是否穩固地插入到 USB 連接埠？請嘗試更換 USB 連接埠。
- 如果 Unifying 接收器是插在 USB 集線器上，請嘗試將其直接插入到電腦上的 USB 連接埠。
- 檢查滑鼠內部電池的方向。若有必要，請更換電池。滑鼠使用兩顆 AA (3 號) 鹼性電池。
- 將滑鼠和 Unifying 接收器之間的金屬物移走。
- 嘗試將 Unifying 接受器移到較接近滑鼠的 USB 連接埠上。
- 嘗試使用 Logitech Unifying 軟體重新連接滑鼠與 Unifying 接收器。(請參閱此指南中關於 Unifying 的章節。)

한국어

설치 도움말: 마우스가 작동하지 않음

- 마우스 전원이 켜져 있습니까?
- Unifying 수신기가 컴퓨터 USB 포트에 안정적으로 연결되어 있습니까? 다른 USB 포트에 연결해 보십시오.
- Unifying 수신기가 USB 허브에 연결되어 있으면 컴퓨터 USB 포트에 직접 연결해 보십시오.
- 마우스 내부의 배터리 방향을 점검하십시오. 필요한 경우 배터리를 교체하십시오. AA 알카라인 배터리가 2개 필요합니다.
- 마우스와 Unifying 수신기 사이에 있는 금속 물체를 제거하십시오.
- Unifying 수신기를 마우스와 가까운 USB 포트로 옮겨 보십시오.
- 로지텍 Unifying 소프트웨어를 사용하여 마우스와 Unifying 수신기를 다시 연결해 보십시오. (이 안내서의 Unifying 섹션을 참조하십시오.)



www.logitech.com

© 2011 Logitech. All rights reserved. Logitech, the Logitech logo, and other Logitech marks are owned by Logitech and may be registered. Microsoft, Windows Vista, Windows, and the Windows logo are trademarks of the Microsoft group of companies. Mac, Mac logo, Exposé, and Spaces are trademarks of Apple Inc., registered in the U.S. and other countries. All other trademarks are the property of their respective owners. Logitech assumes no responsibility for any errors that may appear in this manual. Information contained herein is subject to change without notice.

620-003508.002



M/N:C-U0007
Rating: 5V \equiv 100mA
FCC ID: JNZCU0007
IC: 4418A-CU0007
MADE IN CHINA

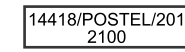


CNC:C-8941 CFT:RCPLOCU10-1356

依據台灣「低功率電波輻射性電機管理辦法」規定：
第十二條 經型式認證合格之低功率射頻電機，非經許可，公司、商號或使用者均不得擅自變更頻率、加大功率或變更原設計之特性及功能。
第十四條 低功率射頻電機之使用不得影響飛航安全及干擾合法通信；經發現有干擾現象時，應立即停用，並改善至無干擾時方得繼續使用。前項合法通信，指依電信法規定作業之無線電通信。低功率射頻電機須忍受合法通信或工業、科學及醫療用電波輻射性電機設備之干擾。

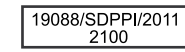
당해 무선설비는 전파혼신 가능성이 있으므로
인명안전과 관련된 서비스는 할 수 없음

M/N:C-U0007
Rating: 5V \equiv 100mA
Approval No.: ETA-418/2010/WRLO
CMIIT ID: 2010DJ0355



MADE IN CHINA

M/N:C-U0008
Rating: 5V \equiv 100mA
Approval No.: ETA-1115/2011/WRLO
CMIIT ID: 2011DJ1853



MADE IN CHINA